



农村发展主题项目



农村发展主题项目



1. 农村贫困现状

农村人口与收入

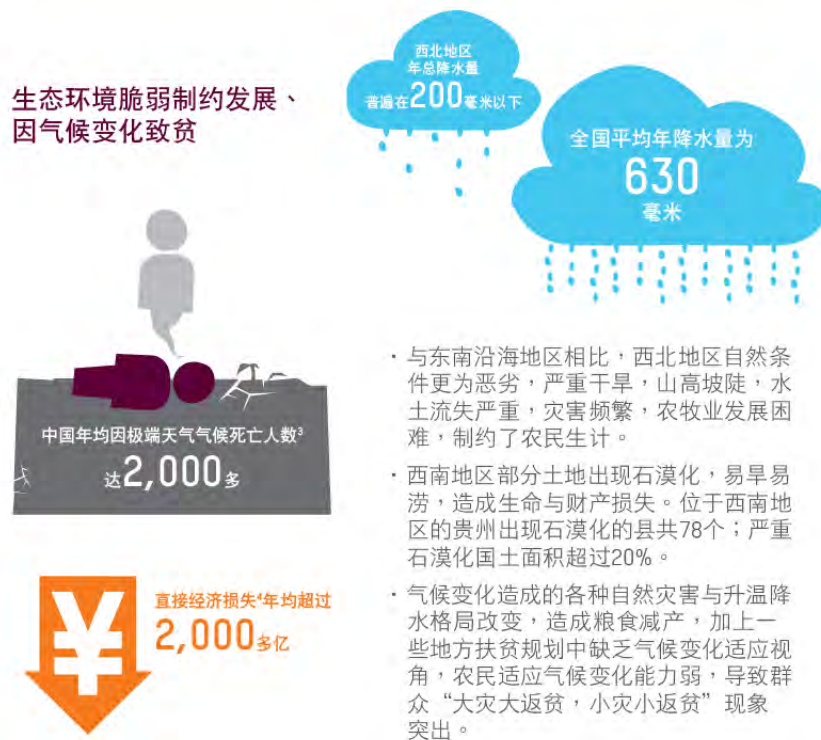


简介

农村发展为乐施会中国项目部主题项目之一。乐施会自1987年在内地西南地区开展农村发展工作，其后扩展至西北地区。现时农村发展工作的策略省市包括云南、四川、贵州、广西、陕西、甘肃和青海。

乐施会农村发展项目，致力改善西部贫困、多灾社区的生计，提高社区防减灾和应对气候变化的能力，加强社区自我管理能力和同时推动相关部门完善和落实有关政策，促进参与式扶贫管理创新，以促进社区可持续发展。

生态环境脆弱制约发展、因气候变化致贫



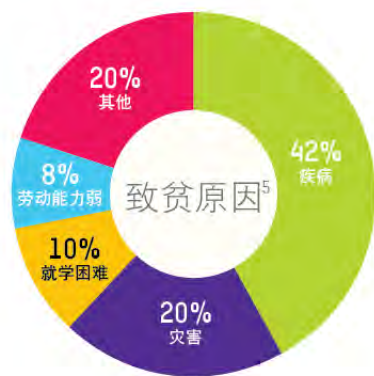
注：¹按照每人每年2,300元（2010年不变价）的农村扶贫标准计算。

²居民可支配收入指居民可用于最终消费支出和储蓄的总和，即居民可用于自由支配的收入。既包括现金收入，也包括实物收入。

³数据来源：《国家适应气候变化战略》（2013年）

⁴数据来源：《国家适应气候变化战略》（2013年）和《中国极端天气气候事件和灾害风险管理与适应国家评估报告》（2015年3月）

基础设施和公共服务缺失，因疾病、灾害和就学困难致贫



· 西部偏远山区、高原交通、通讯和信息滞后，医疗卫生和基础教育设施与服务不足且质量偏低。贫困农户、牧户获取公共服务需要付出很大的金钱时间成本。

城镇化加快，儿童、妇女和老人留守农村



· 城镇化的推进造成人才与金融资本流向城市，儿童、妇女和老人留守问题突出，留守儿童的成长与教育问题，留守妇女的经济和家庭压力，留守老人养老、自杀等问题层出不穷。“空心化”的村庄组织化程度较低，村民参与公共事务与社区治理水平下降。



注：⁵数据来源：国家扶贫办

⁶随着工业化和城镇化的快速发展，越来越多的农村劳动力人口（主要为男性）流向城镇和城市，导致大量人口（主要为老人、妇女和儿童）留在农村，形成留守人口。

小农在市场化进程中处于弱势

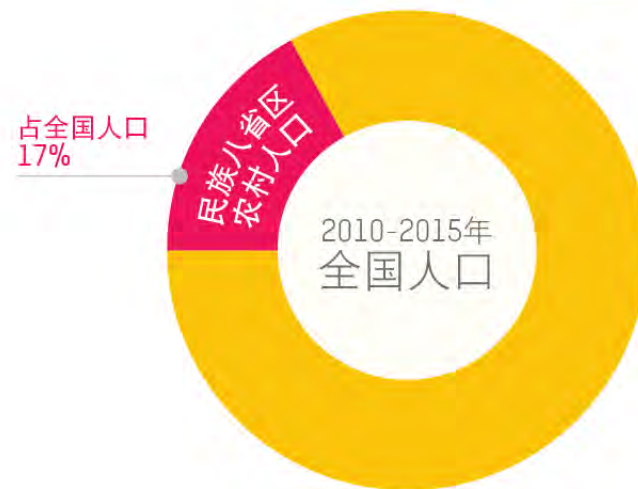
· 小农经济难抵御市场风险。由于单家独户的农户经营土地规模小且分散，面对市场过于弱小。市场又常具有不确定性，在农村与城镇获取市场信息能力不对称的情况下，造成农民“增产不增收”，甚至血本无归。

被边缘化的群体

· 少数民族地区由于历史和自然地理原因，社会经济发展相对比较滞后。民族八省区⁷减贫速度近两年慢于全国，表明民族地区脱贫难度越来越大。

· 2015年民族八省区农村贫困人口为1,813万人，占全国的比重为32.5%。

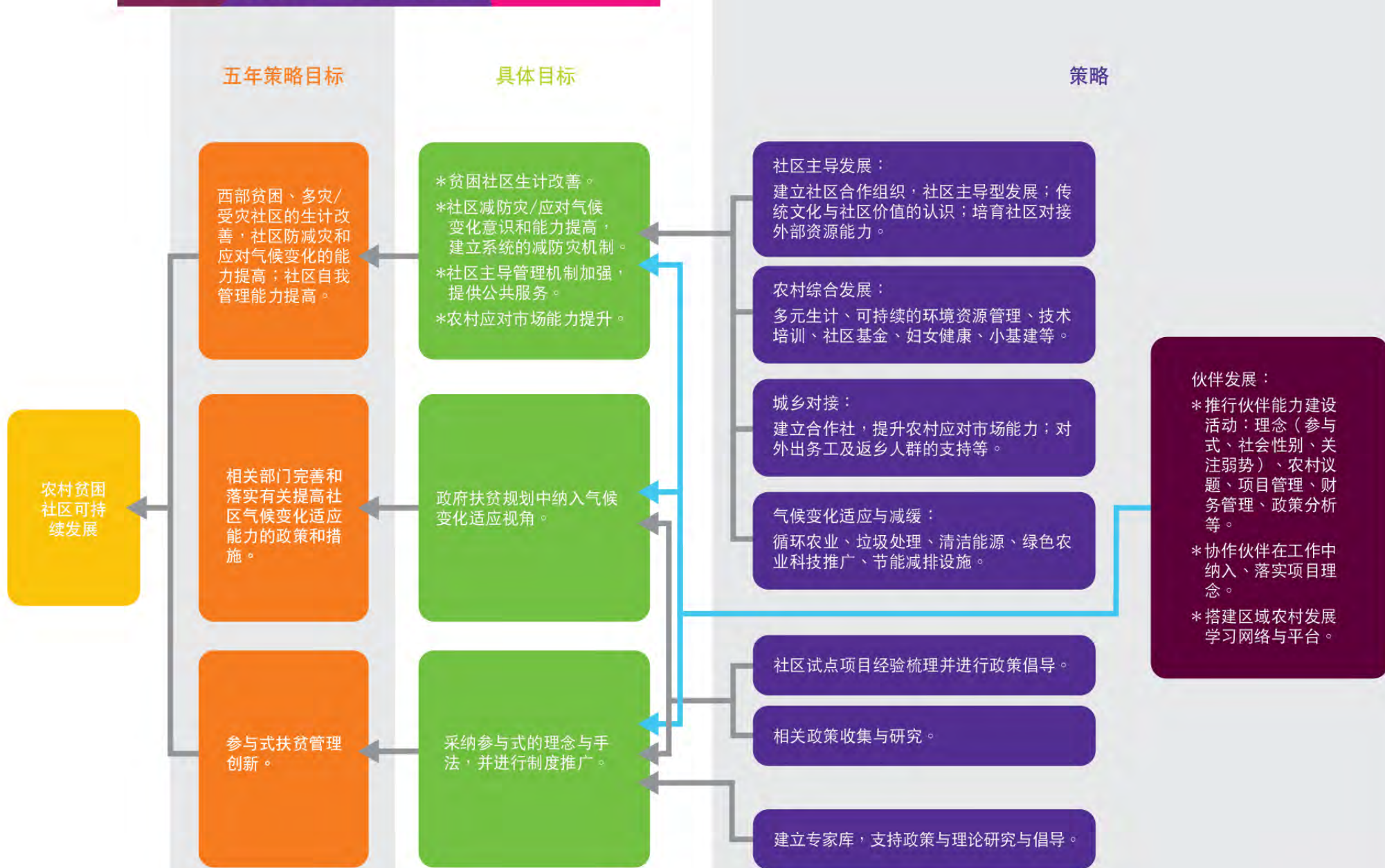
· 2015年贫困民族自治地方县共421个，占全国贫困地区的51%。



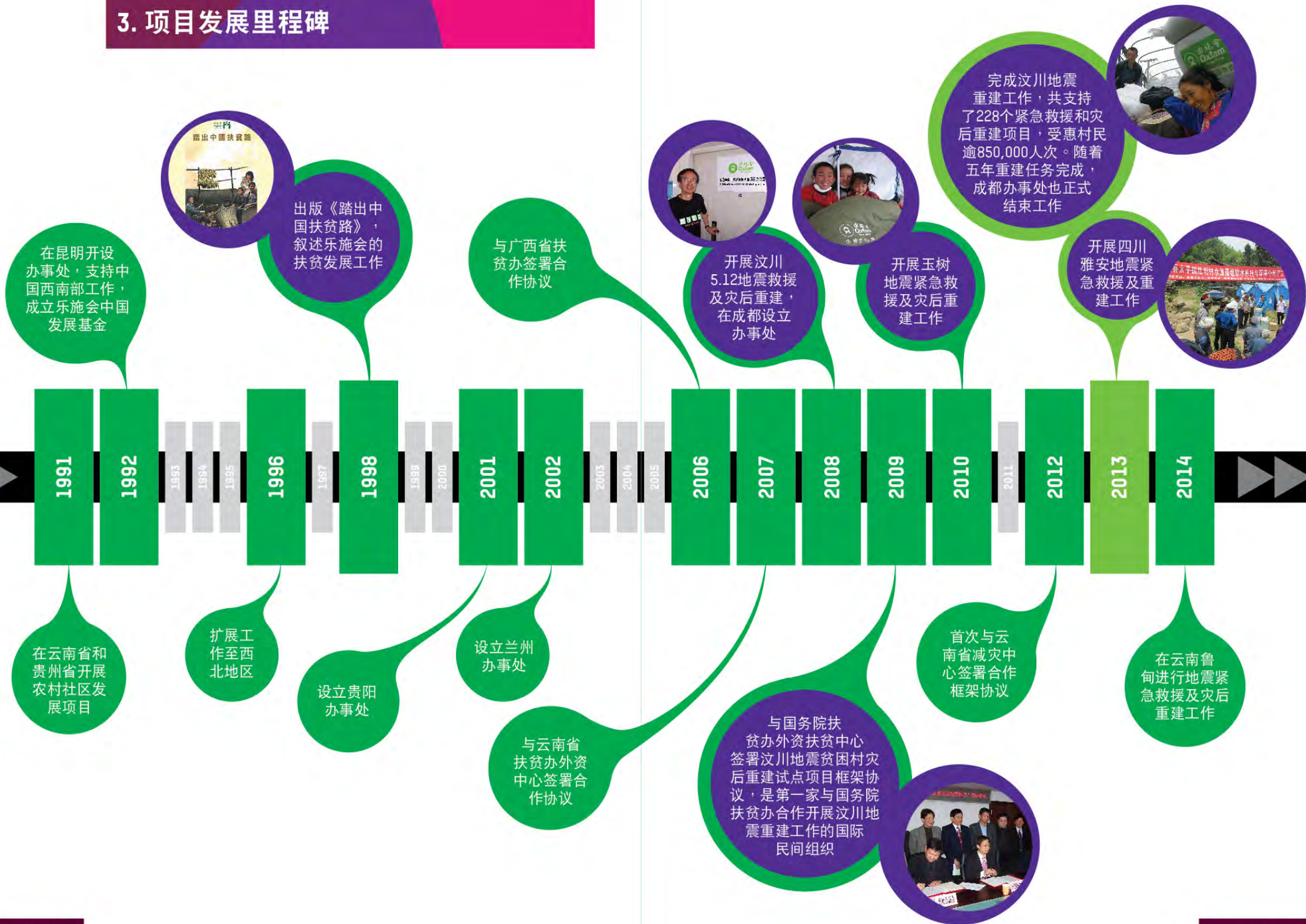
注：⁷民族八省区指的是少数民族人口相对集中的内蒙古、广西、西藏、宁夏、新疆五个自治区和贵州、云南、青海三个省份。

农村贫困现状数据来源：国家统计局、国务院扶贫办、国家民政部、国土资源部、国家民族事务委员会、国家卫生计生委、全国妇联、中国气象局、世界银行

2. 乐施会农村发展项目推动改变的策略 (2014年4月至2019年3月)



3. 项目发展里程碑



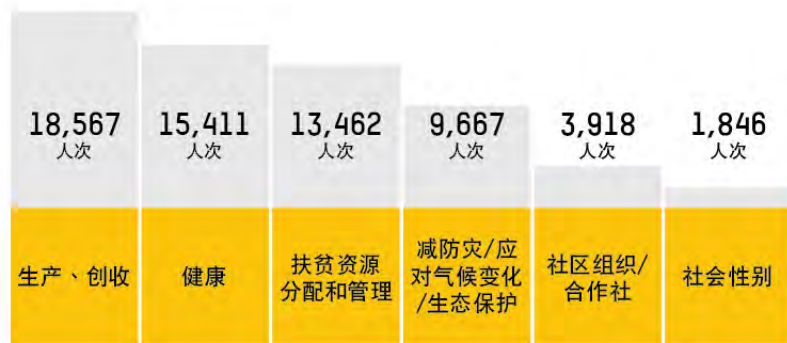
4. 主要产出及成效 (2014年4月至2016年3月)

受惠于乐施会农村发展项目的行政村数目

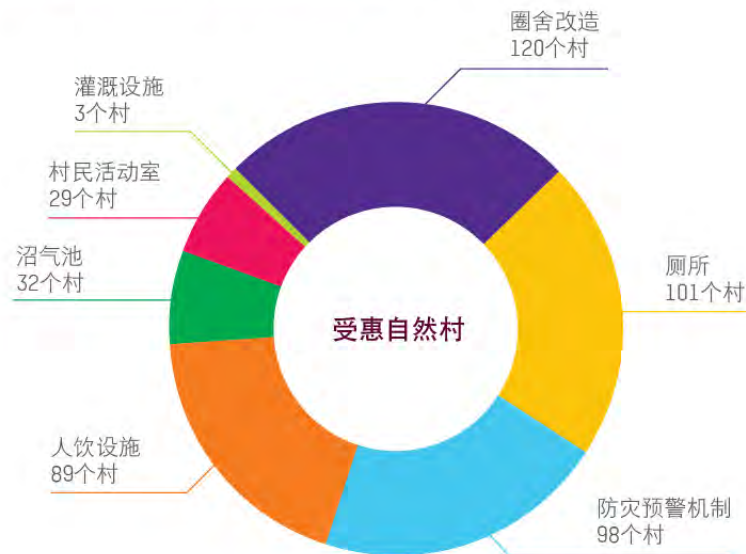


为了改善社区生计、卫生条件、减防灾与应对气候变化的能力，我们开展村民能力建设。

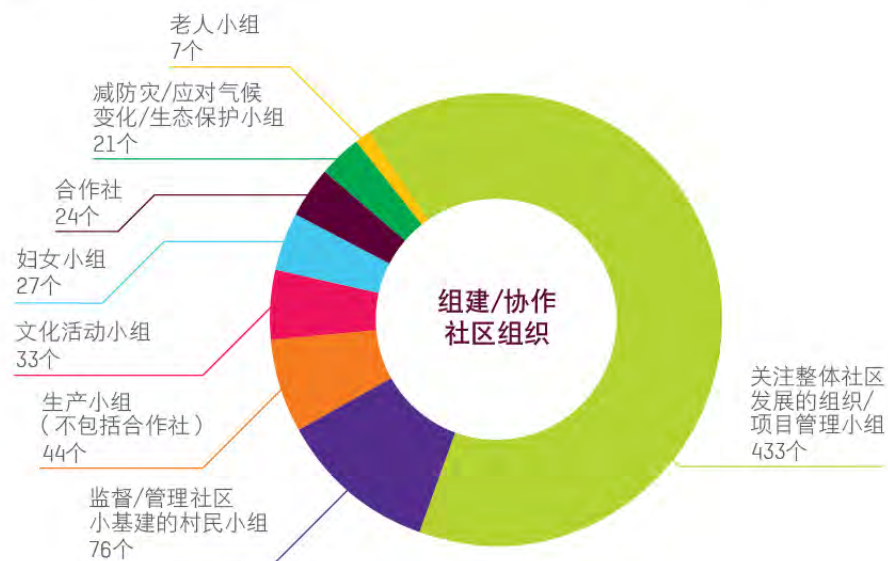
62,871人次受惠于不同主题的能力建设（包括培训、外出考察等）



472个自然村受惠于社区小基建/机制建设



为了加强社区自我管理机制，持续提供公共服务，并提高社区应对市场能力，我们组建/协作665个社区组织。



经验与案例

主动适应气候变化的可持续生态村庄建设模式

2012年陕西省南郑县柳沟村遭受严重洪灾。乐施会与伙伴陕西省妈妈环保志愿者协会从主动适应气候变化视角推动村庄灾后重建恢复和生态家园建设。项目协助村民发展了茶叶种植和牛养殖为主的绿色产业，结合物理和生物措施进行病虫害防治，减少农药使用；开展家庭垃圾分类，利用有机垃圾堆肥。

项目又依托无公害茶叶合作社组建，通过产前统购，产中技术指导，产后产品绿色认证与市场开拓，每亩茶园为农户每年增收2,000余元。

针对气候变化引发的灾害，完善灾害预警系统，并建立避灾点，提供村民日常防灾减灾学习及演练场所。后期村庄遇到灾害时，村级防灾减灾领导小组和8个片区村民减防灾工作小组转移群众至9个避难点，避免了村民伤亡。



灾后可持续发展 — 社区组织培育

陕西省宁强县水观音村在汶川5.12地震受灾严重，乐施会与伙伴积极协助设施的重建。此外，鉴于社区面临生计发展与社区公共服务能力降低的问题，乐施会与陕西妇源汇性别发展培训中心，在2012年设立以小额贷款为载体的社区发展基金项目，由村民选出的管理小组来管理，一方面满足村民在生产上多样化需求，另一方面提升村民参与公共事务的意识和能力。

社区发展基金的部分利息也能支持村民的能力建设和组织不同功能的社区组织，如农民技术学校、乡村妇女健康学堂、社区防灾环保小组、社区文化活动队等，丰富了村民（尤其是留守妇女）的生活，推动了社区自我管理。

社区主导型发展实现政府参与式扶贫机制创新

2013年乐施会与云南省各级相关部门合作，在14个行政村开展了“社区主导型发展”试点项目。项目强调由社区自我制定扶贫资源使用、公开评审与管理规则，提高社区自我组织能力，并探索政府参与式扶贫机制创新。项目促进了政府在扶贫理念与职能的转变，形成了一套政府认可的参与式手法的制度文件，纳入了政府考核奖励监督机制。

项目还撬动了各级政府资源，省级财政配套资金达560万元，扩大了资金使用效率。



少数民族文化发展提升社区凝聚力

项目实施以前，贵州白兴是一个几乎没有外界关注的瑶族社区，人均年收入仅有700元，村中青壮年基本外出打工，留在家的主要是老人、妇女与儿童，社区基本上是小农经济，社区缺乏凝聚力，传统文化逐渐没落与断代。

项目介入后积极将少数民族文化发展与生计改善结合，促使村民意识到自身文化的价值，以及开发社区文创产品与手工艺品（白兴枫脂染）、市场运作和深度体验式生态旅游等活动，将文化转化为生产力。目前社区面貌已经显著改观，年人均收入提高五倍以上，村民为身为白兴人感到自豪，许多年青人开始回家创业，小小的村寨设立了5家文化类的公司，一些村中手工艺艺人开始联合起来成立手工艺合作社。



5. 伙伴信息

下表列出2014年4月至2016年3月期间，农村发展主题项目各项策略目标的伙伴信息：

策略目标	伙伴数目（包括：政府部门，本土民间组织，学术，培训与研究机构，妇女组织，私营机构）							
	云南	四川	广西	贵州	甘肃	陕西	青海	跨省
在西部贫困，多灾 / 受灾社区，采用参与式的工作手法，改善社区的生计，提高社区防减灾和应对气候变化的能力；提高社区自我管理能力和促进社区可持续发展	33	11	8	9	12	12	7	1
推动相关部门完善和落实有关提高社区气候变化适应能力的政策和措施	-	-	-	-	-	1	-	-
促进参与式扶贫管理创新	13	-	2	-	-	-	-	-

总伙伴数量为：94个⁸

注：⁸ 有伙伴开展多于一个项目，针对不同策略目标，在表格中分别归入不同策略目标，而计算伙伴总数时只计算一个。

联系我们

昆明办事处

云南省昆明市西华小区东区7栋4号
 邮编：650032
 电话：(86 871) 6415 2189 / 6414 2033
 传真：(86 10) 6415 0599
 电邮：swpo@oxfam.org.hk

兰州办事处

甘肃省兰州市城关区金昌南路213号
 华富瑞士豪庭26楼F座
 邮编：730030
 电话：(86 931) 886 8655
 传真：(86 931) 886 8257
 电邮：gso@oxfam.org.hk

贵阳办事处

贵州省贵阳市云岩区北京路104号
 银杏小区D栋1单元11楼4号
 邮编：550001
 电话：(86 851) 8583 2408
 传真：(86 851) 8583 2407
 电邮：gzo@oxfam.org.hk

香港总办事处

香港北角马宝道28号华汇中心17楼
 电话：(852) 2520 2525
 传真：(852) 2527 6307
 电邮：info@oxfam.org.hk

网上传讯

网站：www.oxfam.org.hk
 内地网站：www.oxfam.org.cn
 博客：blog.oxfam.org.hk/wordpress
 微博：weibo.com/Oxfam
 微信：香港乐施会Oxfam